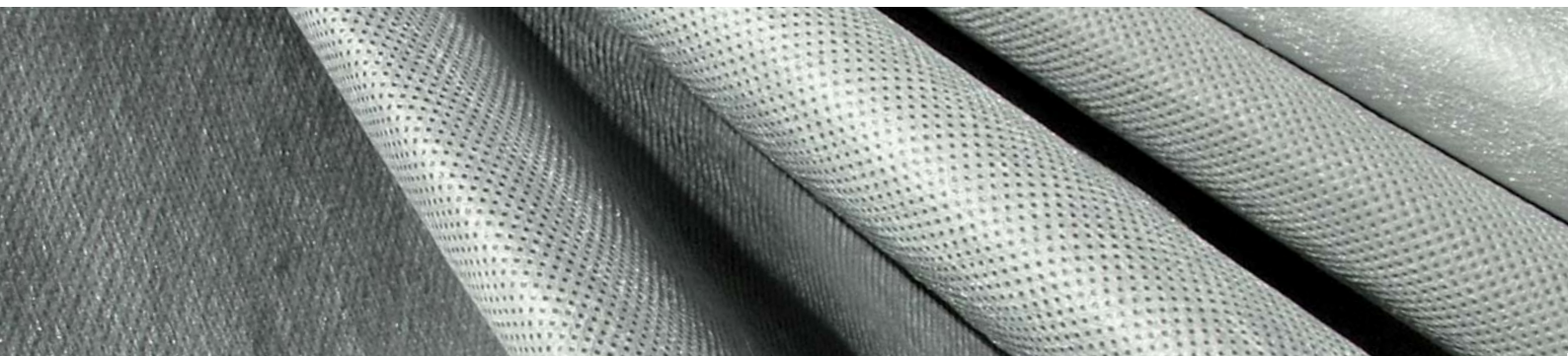


DEKTEN

DEK TEN®



DIFÚZNĚ OTEVŘENÁ FÓLIE PRO POJISTNÉ HYDOIZOLACE ŠIKMÝCH STŘECH A SKLÁDANÝCH FASÁD

Fólie **DEKTEN** jsou fólie lehkého typu, které nacházejí uplatnění ve všech skladbách střech nebo skládaných fasád. Chrání podstřešní prostory a vrstvy střech/fasád před pronikáním vody a sněhu v případě poškození krytiny, netěsnostmi skládané krytiny/fasády, případně před vodou kondenzující na spodním povrchu krytiny.

DEKTEN jsou vícevrstvé fólie. Vnější vrstvy zajišťují pevnost, vnitřní zajišťují hydroizolační funkci. Použité materiály zajišťují vysokou propustnost vodních par fólií.

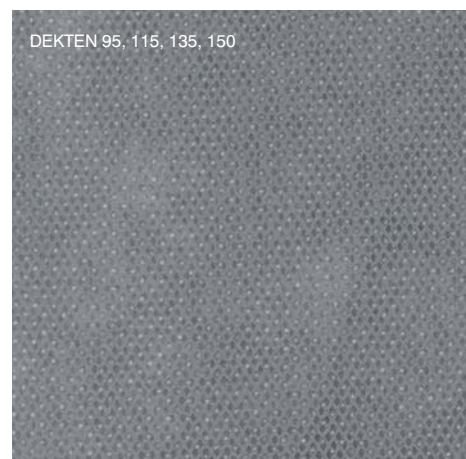
V případě dvouplášťových konstrukcí fólie **DEKTEN** dále přispívají ke zvýšení vzduchotěsnosti konstrukce, zabraňují snižování účinnosti tepelné izolace vlivem větru a zabraňují zanášení vrstvy tepelné izolace prachem. Fólie **DEKTEN** lze umístit i na bednění nad silně větranou vzduchovou vrstvou (tříplášťovou konstrukci) napojenou na exteriér. V tomto případě však fólie nezvyšuje vzduchotěsnost skladby střechy nebo fasády.

Fólie **DEKTEN** jsou konstrukčně uzpůsobeny pro kontakt s podkladní konstrukcí, bez nutnosti vytvářet vzduchovou mezeru mezi tepelnou izolací a fólií, při zachování difúzních vlastností. **DEKTEN 95** a **115** lze umístit ve skladbách šikmých střech a fasád na tepelnou izolaci. **DEKTEN 135** a **150** lze umístit ve skladbách šikmých střech a fasád na tepelnou izolaci nebo na bednění.

Fólie **DEKTEN** zajišťují funkci pojistné hydroizolace od sklonu 17° a je určena k vytvoření pojistné hydroizolace stupně těsnosti 1 a stupně těsnosti 2 třídy A, C. Použití na nižším sklonu konzultujte s ATELIEREM DEK.

Fólie **DEKTEN** se při sklonu střechy menším než 22° spojují v přesazích mezi sebou páskami **DEKTAPE SP**. Při sklonu nad 22° doporučujeme spleení pro zvýšení vzduchotěsnosti konstrukce. Na okapový plech se napojují butylkaučukovou páskou **DEKTAPE SP 1**, pro opracování prostupů je určena páska **DEKTAPE FLEXI**.

DEKTEN 95, 115, 135, 150



Parametr	Jednotka	Zkušební předpis	DEKTEN 95	DEKTEN 115	DEKTEN 135	DEKTEN 150
materiál	-	-	polypropylen			
plošná hmotnost	g/m ²	ČSN EN 1849-2	100	120	140	150
šířka/délka v roli	m	ČSN EN 1848-2	1,5/50	1,5/50	1,5/50	1,5/50
tloušťka	mm	ČSN EN 1849-2	0,35	0,4	0,5	0,6
pevnost v tahu podélná/příčná (tolerance)	N/50mm	ČSN EN 12311-1 ČSN EN 13859-1, 2	230/140 (-30; +30/-20; +20)	260/170 (-25; +25/-25; +25)	290/205 (-30; +50/-30; +40)	310/215 (-40; +40/-30; +30)
tažnost podélná/příčná (tolerance)	%	ČSN EN 12311-1 ČSN EN 13859-1, 2	50/70 (-20; +20/-20; +30)	50/70 (-20; +20/-20; +30)	55/80 (-20; +25/-25; +30)	45/70 (-15; +15/-15; +15)
Odolnost proti protrhávání v podélném / příčném směru (tolerance)	N	ČSN EN 12310-1 ČSN EN 13859-1,2	80/90 (-20; +30/-20; +30)	120/140 (-30; +50/-35; +55)	150/180 (-40; +70/-50; +70)	170/190 (-30; +80/-35; +75)
faktor difúzního odporu μ*	-	ČSN EN ISO 12572	80	65	50	50
ekvivalentní difúzní tloušťka s _e * (tolerance)	m	ČSN EN ISO 12572	0,02 (-0,01/+0,015)	0,02 (-0,01/+0,015)	0,02 (-0,01/+0,015)	0,02 (-0,01/+0,02)
odolnost proti pronikání vody	třída	ČSN EN ISO 12572	0,02 (-0,01/+0,015)	0,02 (-0,01/+0,015)	0,02 (-0,01/+0,015)	0,02 (-0,01/+0,02)
reakce na oheň	třída	ČSN EN 13501-1	E s podložením	E s podložením	E s podložením	E s podložením
UV odolnost **	měsíce (max)	-	4	4	4	4

* Pro návrh konstrukce z hlediska tepelně-vlhkostních poměrů, je nutné uvažovat s vlivem spojů a kotevnických prvků, které snižují účinnost realizované vrstvy z hlediska šíření vodní páry.

** Doba po kterou může být materiál vystaven účinkům přirozeného UV záření, viz pokyny pro montáž.

DEKTEN

Doporučené skladby střech

Skladba střechy	DEKTEN	Stupeň PHI (dle publikace Pravidla pro navrhování a provádění střech. Čech KPT ČR, 2000)	Použití skladby střechy	
			Maximální vlhkostní třída interiéru	Nadmořská výška
	DEKTEN 95	2	2	do 800 m. n. m.
	DEKTEN 115	třída A (volné přesahy)		
	DEKTEN 135*	třída C (slepené přesahy)		
	DEKTEN 150*	třída C (slepené přesahy)		
	DEKTEN 135*	2	2	do 400 m. n. m.
	DEKTEN 150*	třída A (volné přesahy)		
		třída C (slepené přesahy)		
		třída C (slepené přesahy)		
	DEKTEN 95	2	3	do 800 m. n. m.
	DEKTEN 115	třída A (volné přesahy)		
	DEKTEN 135*	třída C (slepené přesahy)		
	DEKTEN 150*	třída C (slepené přesahy)		
	DEKTEN 95	2	5	do 1200 m. n. m.
	DEKTEN 115	třída A (volné přesahy)		
	DEKTEN 135*	třída C (slepené přesahy)		
	DEKTEN 150*	třída C (slepené přesahy)		
	DEKTEN 95	2	5	do 1200 m. n. m.
	DEKTEN 115	třída A (volné přesahy)		
	DEKTEN 135*	třída C (slepené přesahy)		
	DEKTEN 150*	třída C (slepené přesahy)		

* možno i na bednění, bednění usnadňuje montáž

ZÁKLADNÍ POKYNY PRO MONTÁŽ

Fólie **DEKTEN** se v konstrukci umísťují popísem směrem k exteriéru. Na šikmých střechách se provádějí ve vodorovných řadách, na fasádách je možno je umístit i svisle. Je nutné dodržovat přesah 12 cm, který je na fóliích vyznačen. U okapu se doporučuje fólie ukončovat na vhodně umístěném okapním plechu. Impregnační prostředky dřevěných konstrukcí, které jsou ve styku s fóliemi, musí být zcela zaschlé. Odolnost fólií vůči přímému působení UV záření je uvedena v tabulce s parametry fólií. Po uplynutí této doby je nutné zajistit zakrytí fólie krytinou a nesmí být namáhána ani UV zářením ze spodní strany, například světlem prostupujícím prosvětlovacími taškami, střešními výlezy nebo okny ve štítech a vikýřích, přes které dopadá světlo přímo na spodní povrch nebo odrazem od vnitřních konstrukcí (bez rozptylu světla). Zvláštní pozornost je třeba věnovat ochraně fólie při okrajích střechy. Přesahy střechy u okapů a štítů musí být rovněž zakryty bedněním do doby uvedené v tabulce.

DĚLENÍ INTERIÉRŮ DO VLHKOSTNÍCH TŘÍD

(viz Šikmé střechy - Skladby a detaily)

- vlhkostní třída 1 – suché sklady (např. papíru, nábytku, textilu, elektroniky atd.)
- vlhkostní třída 2 – obchody
- vlhkostní třída 3 – rodinné domy, výroba elektroniky, nábytku, strojírenská výroba, kanceláře
- vlhkostní třída 4 – obytné budovy s velkým obsazením osobami, sportovní haly, kuchyně, jídelny
- vlhkostní třída 5 – budovy s velmi vysokou vlhkostí, pivovary, bazénové haly
- provozy s extrémní vlhkostí – papírny, prádelny, kuchyně, neklimatizované bazénové haly, provozy s otevřenou vodní plochou o teplotě vyšší než teplota vzduchu

TECHNICKÁ PODPORA

Podrobné informace o navrhování skladeb šikmých střech a pojistných hydroizolací naleznete v publikaci KUTNAR – Šikmé střechy – Skladby a detaily, vydané společností DEKTRADE a.s.

Další informace rovněž poskytují techničtí specialisté (viz kontakty).

KONTAKTY



AKTUÁLNÍ INFORMACE NALEZNETE NA WWW.DEKTRADE.CZ

odbyt, technická podpora

BENEŠOV 317 700 586
BEROŮN 311 621 251
BRNO 545 231 166
ČESKÁ LÍPA 487 823 917
ČESKÉ BUDĚJOVICE 387 313 576
DĚČÍN 739 388 075
HODONÍN 518 322 508
HRADEC KRÁLOVÉ 495 546 656
CHOMUTOV 474 668 554
JIHLAVA 564 600 311
KARLOVY VARY 353 579 068
KLADNO 312 661 095
KOLÍN 321 623 249
LIBEREC 485 134 143

MLADÁ BOLESLAV 326 329 072
MOST 476 700 635
NOVÝ JIČÍN 556 720 322
OLOMOUC 585 311 354
OPAVA 553 623 833
OSTRAVA 596 618 904
PARDUBICE 466 301 957
PELHŘIMOV 565 382 173
PLZEŇ 377 329 119
PRAHA KUNRATICE 227 620 302
PRAHA MALEŠICE 272 705 825
PRAHA ZLIČÍN 257 950 751
PRACHATICE 739 388 074
PROSTĚJOV 582 331 076

PŘEROV 581 701 734
PŘIBRAM 318 599 296
SOKOLOV 352 661 175
STARÉ MĚSTO U UH 572 501 832
STRAKONICE 383 322 029
SVITAVY 461 540 866
ŠUMPERK 583 283 329
TÁBOR 381 279 231
TRUTNOV 499 329 468
TRŽINEC 558 340 895
ÚSTÍ NAD LABEM 475 216 739
VALAŠSKÉ MEZIRUČÍ 571 610 685
ZLÍN 577 222 239
ZNOJMO 515 223 059

technická podpora

ATELIER DEK
 projekty, posudky,
 diagnostika, konzultace, dozory,
 energetické audity
DEKPROJEKT s. r. o.

Tiskařská 10/257
 108 00 Praha 10
 tel.: 234 054 284
 fax: 234 054 291
 info@dekprojekt.cz
 www.atelier-dek.cz
 www.dekprojekt.cz

DEKTRADE je držitelem certifikátu jakosti **ISO 9001**.

